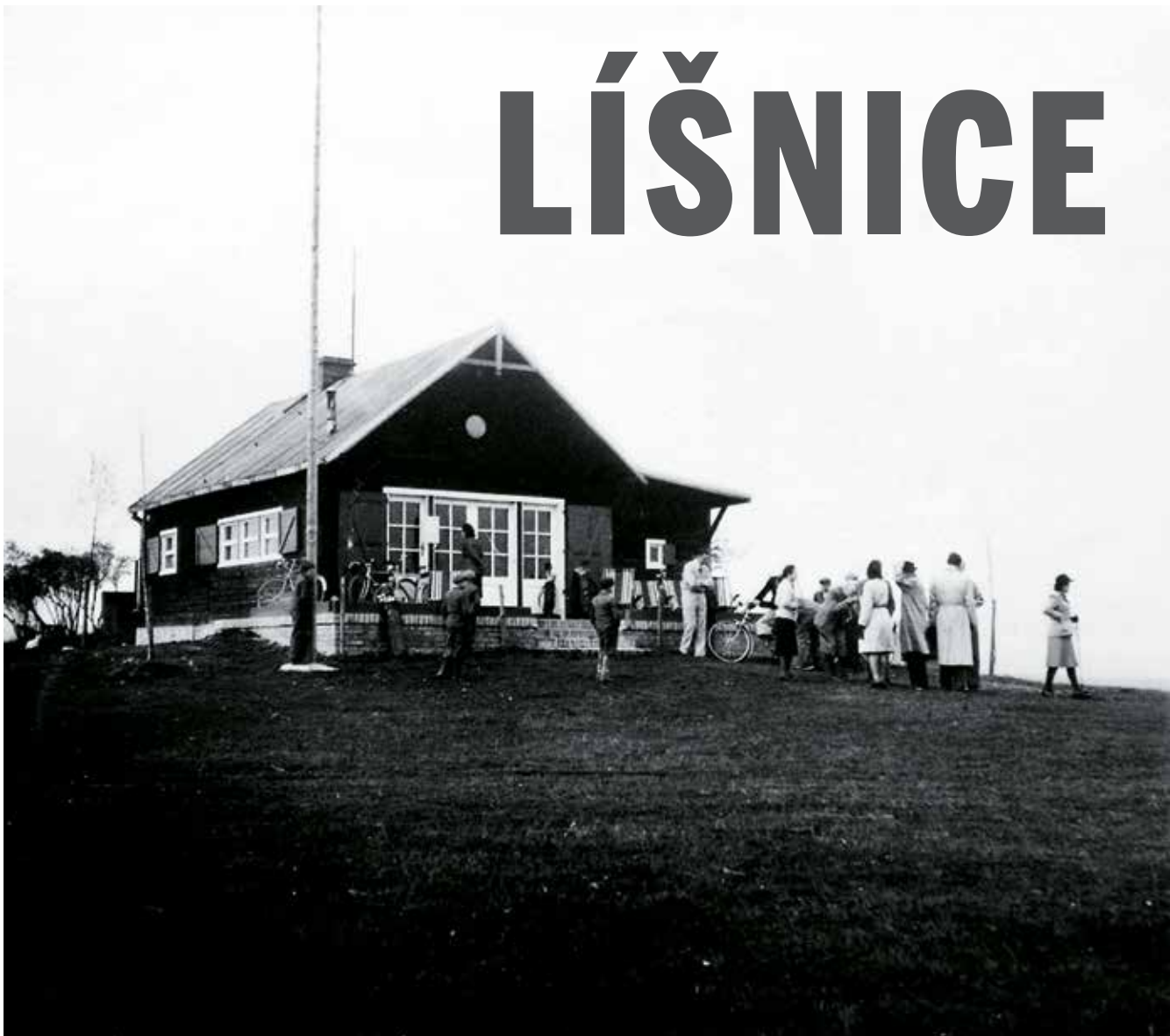


# LÍŠNICE



## JEDNO HŘIŠTĚ, jeden klub, jedno století

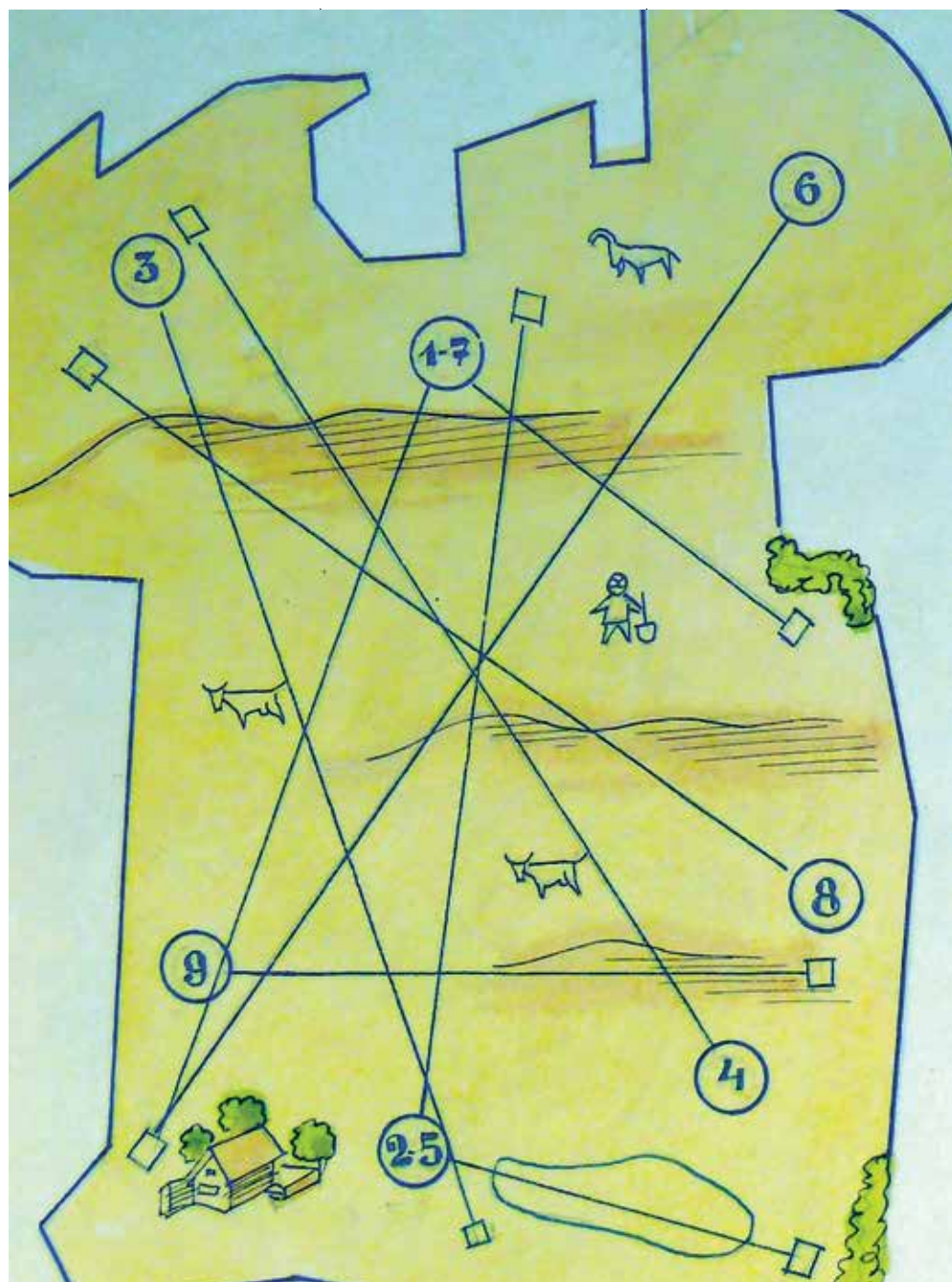
Uvádět Líšnici a vyhnout se přitom jistě dávce patosu je obtížné. Tím nejprozaičtějším výrazem, vystihujícím zdejšího géna loci, by snad mohlo být slovo „kontinuita“. Pravda, v západočeském lázeňském trojúhelníku existuje jedno hřiště s ještě delší a slavnější historií. Ale to zdejší nevzniklo „shora“, nýbrž „zdola“ – jako ryze klubový projekt realizovaný na obecní pastvině, prakticky bez investic, výhradně svépomocí.

**N**ejstarším skotským hřištěm se Líšnice podobá především tím, jak dokonale a beze zbytku využívá terén, který je k dispozici. Je minimalistické v tom smyslu, že s nejskromnějšími prostředky dosahuje vysoké efektivity – neokázale, zato nesporně vysoké herní obtížnosti. Nenápadná, jemně „zákeřná“ modelace malých, velmi pečlivě umístěných greenů tvoří základ klasického „penalizačního“ designu... Samozřejmě to nebyla vždy jen „idyla“, zejména v 50. letech visela existence líšnického golfu doslova na vlásku a později se jej pokusilo de facto zprivatizovat Ministerstvo zahraničí ČSSR – v době, kdy se tomu tak ještě neříkalo... Nakonec se ale vše v dobré obrátilo – dokonce i ty pozemky pod svým hřištěm si klub směl od státu odkoupit. Takže dnes lze oprávněně prohlásit: „Hle – jedno hřiště –, jeden klub. Bez přerušení už od roku 1928!“

### Dobytek má přednost

Historie líšnického golfového hřiště se začíná psát na podzim roku 1928. Místo, kde se golfové hřiště nachází, bylo pro tento sport objeveno zcela náhodou Ladislavem Haškovicem, který tudy procházel spolu s dalšími honci při jednom z podzimních honů. Haškovec patřil ke skupině golfistů, kteří od roku 1923 pěstovali golf na louce u Strančic. Protože tato louka již svými rozměry nevyhovovala, začali členové této skupiny hledat v okolí Prahy jiné vhodné místo pro zřízení hřiště. A tato nenápadná pahorkovitá pastvina uprostřed polí byla pro golf jako stvořená.

Po první návštěvě dalších členů „strančické“ skupiny bylo rozhodnuto. Jednání o pronájmu obecní pastviny s představiteli obce Líšnice bylo úspěšné a mohlo se začít hrát. Jediným omezením byla přednost pasoucího se dobytka před hráči golfu.



Plán hřiště 1930-37

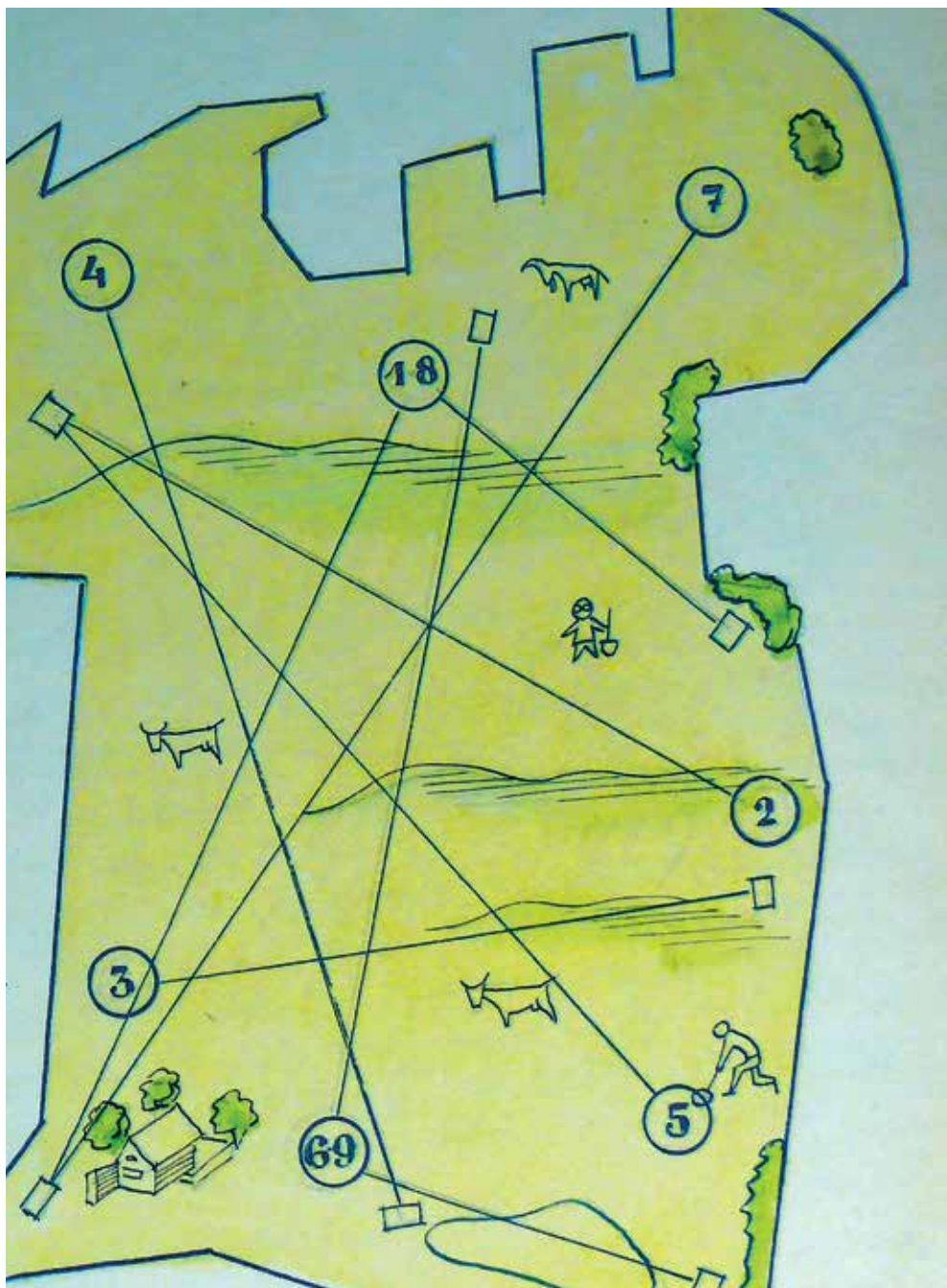
Dobytek ani pastevci nesměli být ohroženi. Protože se však páslo brzy ráno a v pozdním odpoledni, bylo toto soužití golfistů s pastevci i dobyt看 bezproblémové. Dobytek byl totiž jediným udržovatelem nízké trávy na této pastvině. Samozřejmě že romanticky založení členové „strančické“ skupiny v tom viděli výraznou podobnost se skotskými hřišti vypásanými ovci.

### Právníci romantici

Dne 21. listopadu 1928 byl založen Golfový klub Líšnice. Členové tohoto klubu byli vesměs nedávno dostudovaní právníci ve věku kolem 26 let. Všichni si oblíbili golf a měli již pětiletou golfovou zkušenost. Nikdo však nepočítal s nějakými investicemi vloženými do budování hřiště. V jejich představě to byla vhodná část krajiny, kterou nebylo třeba

někjak upravovat, a jediným upraveným prostorem by měly být stříhané a válcované greeny a navezená odpaliště. A tak také bylo líšnické hřiště tvořeno.

Dobytkem vypásaná pastvina samozřejmě neměla to, co měla již v té době jiná golfová hřiště, fairwaye a roughy. Tam, kde byla tráva svěžejší, byla vypásána nízko, na kamenitých svazích a odlehlejších místech rostla



Plán hřiště 1938-40

nevypásaná tráva zcela přirozeně. Výhodou však bylo, že i na těchto místech byla tráva nízká a plazící se, takže ani v ní nebyl problém najít míč. V té době a i o mnoho let později se stavělo na celém hřišti. Podle místních pravidel na délku hole. Tráva většinou rostla v trsech a míč se stavěl na tyto trsy. Na hřišti bylo poměrně velké množství kamenitých jam, kte-

ré místní nazývali „lomy“. Tyto jámy zvyšovaly malebnost místa i zajímavost hry. Hrát se z nich většinou nedalo bez rizika poškození hole, a tak tvořily přirozené překážky. Kromě několika šípkových keřů a jalovců nebyla pastvina ničím porostlá.

### Na délce nezáleží

Během roku 1929 se tvořil herní systém metodou pokusů a omylů.

Nejdříve byl učiněn naivní pokus umístit na malé ploše líšnické pastviny všech osmnáct jamek. Ten byl však velmi rychle zavržen a zvolen systém devíti jamek. První devítijamkové herní schéma bylo poměrně velkorysé. Jamky se samozřejmě křížovaly, ale to nikomu nevadilo. Cílem bylo dosáhnout maximální celkové délky hřiště. Přitom plocha pronajaté pastviny byla menší, než je plocha dnešního hřiště. Délka

byla na líšnické poměry úctyhodná, celkem 2702 metry. Tím překonal líšnické hřiště délku motolského, které tou dobou měřilo (před prodloužením) jen 2355 m.

Tento systém však dlouho nepřežil. Jeho nevýhodou bylo několik poměrně dlouhých přechodů mezi greenem a dalším odpalištěm a několik „blind holes“, kdy po první nebo druhé ráně nebyl viditelný dopad míče. Zvláště přestřelování kopce do prostoru, kde se jamky křížovaly, bylo nebezpečné. U dalších herních systémů bylo od délkové maximalizace moudře upuštěno ve prospěch větší herní přitažlivosti a půvabu jednotlivých jamek. Přesto však bylo hledání nejvýhodnějšího systému velmi zdoluhavé a trvalo 35 let. Poslední křížující se systém, který byl v pořadí již sedmý, byl vytvořen v roce 1965 a vydržel sloužit 15 let. Líšnické hřiště, koncipované jako velká „křížovatka jamek“, sloužilo tedy 50 let. Pak byl herní systém kompletně přebudován na systém, kde se jamky již nekřížovaly.

### Sekačka? Proč?

Určeme tedy časová období využívání jednotlivých herních systémů. Dá se s velkou pravděpodobností říci, že druhý herní systém líšnického hřiště (dlouhý 2510 m) sloužil v letech 1931–1937, třetí (2364 m) v letech 1938–1940, čtvrtý 1941–1955, pátý 1956–1957, šestý 1958–1965 a sedmý od roku 1965 až do začátku osmdesátých let. Zatímco první tři systémy se vzájemně značně lišily, byly systémy čtvrtý až sedmý téměř totožné. Nejexponovanější částí byl prostor uprostřed hřiště (fairway č. 9 dnešní konstituce), který byl do roku 1960 pravidelně dobyt看em kvalitně vypásan. Travní porost v okrajových částech hřiště rostl zcela přirozeně a ničím nebyl upravován. Jedinou sekačkou, která na hřišti byla, byla ruční zahradní sekačka Rental s rotačním nožem a poměrně úzkým záběrem. Tou se sekaly pouze greeny.

Širší veřejnost se o hřišti dozvěděla ze zprávy v Národních Listech z 16. října 1931, která informovala

o výsledku meziklubového utkání GKL–GCP, hraném v Motole. Zpráva o vítězství neznámého GKL nad veřejnosti známým GC Praha začínala větou: „Golfový klub Líšnice má asi 15 km za Prahou u obce Líšnice (blíže Jíloviště) skromné sice, ale svým rázem téměř skotské hřiště, které by se dalo lehce zdokonaliti na prvotřídní course. Tento druhý pražský klub, založený v roce 1928, nevystupoval téměř vůbec na veřejnost.“ Líšničtí si museli být vědomi kvality svého hřiště, když v roce 1931 vyzvali GCP k meziklubovému utkání s tím, že toto utkání se bude každoročně hrát střídavě na motolském a líšnickém hřišti. V roce 1932 tedy hostilo líšnické hřiště při druhém utkání s GCP nejlepší české hráče. Na hřišti ještě nebyla klubovna, a tak jediným zázemím



K. Hynek a H. Tonder, 1940

byl vypůjčený altán. Na utkání byl přítomen i předseda nového Golfového svazu ČSR baron František Ringhoffer, který byl „otcem“ motolského hřiště i svého soukromého hřiště ve Volešovicích. Začátkem roku 1933, přesně 10. února, bylo technickým podvýborem

Golfového svazu ČSR přiznáno líšnickému hřišti scratch score 68. Tím bylo hřiště oficiálně prohlášeno za způsobilé pro soutěžní hru.

### Čekání na písek

Po otevření klubovny dne 10. června 1933 začalo být hřiště využíváno nejen o víkendech, ale i ve všední dny. Navíc byla klubovna uzpůsobena pro přespávání, takže někteří členové si pobyt na hřišti prodloužili i na několik dní. U klubu začal působit jako profesionální trenér Karel Hynek. Nejvýznamnějšími soutěžemi hranými na líšnickém hřišti byly v předválečném období tři meziklubové zápasy hrané s GCP a dva s RGCV. V období druhé světové války byly sehrány tři zápasy s Golf klubem Třemšín. Po válce se zde hrál jeden zápas s GCP a čtyři s Českým golfovým klubem. Kromě těchto akcí se uskutečnila řada klubových soutěží včetně mistrovství GKL. Nejčastěji však bylo hřiště využíváno pro nesoutěžní hru členů a jejich hostů. Šlo většinou o čtyřhry hrané na jamky bodovým systémem „best ball and aggregate“. O víkendech tyto hry probíhaly většinou v neděli dopoledne.

Začátkem června 1935 byl na Líšnici dokončen první pískový bunker. Byl vybudován v místě dnešního jezírka u greenu č. 9. Na další bunkery si muselo hřiště počkat více než 40 let. V roce 1936 byly na líšnickém hřišti za některými greeny nasypány umělé valy (tzv. rohlíky), které částečně ohraničovaly greeny a tvořily umělé překážky. Poslední val z té doby je dnes za greenem č. 9.

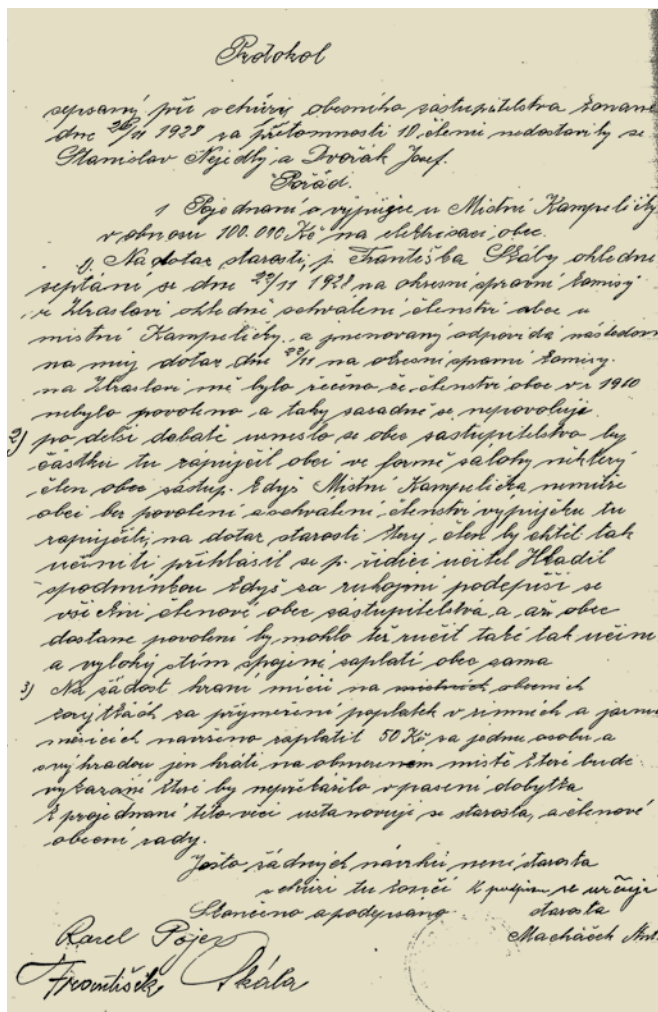
### Nečekaná pohroma

V roce 1941 byl počtvrté změněn systém jamek a hřiště přeměřeno. Garanci za správnost tohoto měření převzal Hanno Tonder, který se na vytvoření nového systému významně podílel. Celková délka hřiště byla 2468 m (289 + 175,5 + 349 + 194,5 + 357 + 284 + 113 + 414 + 292). Protože jamky č. 2 a 5 měly v tomto systému společný green, byl v roce 1955 vytvořen vedle greenu č. 2 nový green č. 5

## PŘEVZATO Z PRÁVĚ VYCHÁZEJÍCÍ PUBLIKACE:



Nový golfový titul vydává **Golf Club Praha** jako pokračování edice, kterou připravuje server [www.golfarch.cz](http://www.golfarch.cz) na bázi seriálu, vycházejícího po dva uplynulé roky ve 4G – rubrice REVISITED. Dvojici našich kmenových autorů – Jaroslava C. Nováka & Prokopa Sedláka doplňuje karlovarský historik Lukáš Svoboda (spoluautor nedávné výstavy a publikace Green Story, věnované západočeským golfovým hřištím). Ze Sedlákovy dílny pochází dnešní díl našeho seriálu... Podrobnější informace o publikaci, věnované všem našim – stávajícím i ztraceným – golfovým hřištím, vzniklým před r. 1989, naleznete na stránkách [www.golfarch.cz](http://www.golfarch.cz) či Golf Clubu Praha, v jehož recepci ji bude možno zakoupit.



Zápis z 26. 11. 1928, kterým obecní zastupitelstvo pod bodem 3) schválilo pronájem pastviny ke „hraní míčů“...



Tradice „presidentských schůzí“ v den výročí založení klubu byla dodržována i v nevládných padesátých letech

(systém č. 5). Tím se počet greenů zvýšil na osm. V roce 1958 byla jamka č. 7, která se hrála na společný green č. 7 a 9, prodloužena o 41 m na 154 m a hrála se na společný green č. 4 a č. 7. Tím se délka hřiště zvětšila na 2509 m (systém č. 6). Pak ale přišla nečekaná pohroma. Při opravě silnice v roce 1961 zavazli stavbaři na pozemek hřiště hromady šterku v místě greenu č. 8. Tím byl tento prostor pro golf ztracen a jamka č. 8 musela být zkrácena na 346 m a vytvořen nový green. Tím se hřiště zkrátilo o 68 m (na 2441 m) a par se snížil o jednu na 33, aniž se systém křížení měnil. Když pak stavbaři hromady šterku odstranili, zůstala po nich zašterkovaná plocha, která byla v pozdějších letech upravena na paddock pro koně. V roce 1965 byl vytvořen vedle greenu č. 6 další green č. 4 a jamka č. 4 výrazně zkrácena o 100 m na 94,5 m (systém č. 7). Důvodem tohoto zkrácení byla snaha po odlehčení silně zatíženého středu hřiště, kde se většina jamek křížovala. Nová jamka č. 4 byla jediná, která nekřížovala žádnou další jamku. Délka hřiště se sice snížila na 2341 m, ale hřiště mělo konečně devět greenů.

### Spásání nade vše

Po vyřazení golfu ze sportů na celostátní úrovni v roce 1952 a po uzavření a pozdějším rozorání

klánovického hřiště ustaly i meziklubové zápasy na Líšnici. Nebylo totiž s kým hrát. Mariánské Lázně byly daleko, Karlovy Vary se teprve tvořily a v Praze kromě ilegálního GKL nebyl žádný jiný golfový klub. Hrálo se však pravidelně a počet hráčů se zvýšil o některé „trosečníky“ z Klánovic.

V roce 1958 se GKL pro záchranu golfu na Líšnici stal golfovým oddílem TJ Slavoj PZO, později TJ Slavoj Praha. Tato změna se hřiště v zásadě nedotkla. Dotkla se ho však výstavba kravínu v obci Líšnice, kam byly ustájeny všechny krávy, a plocha líšnického hřiště přestala být vypásána. Nyní se teprve ukázalo, jak bylo pasení dobytka pro hřiště užitečné. Travní porost na hřišti, zejména v jeho nejvyužívanější centrální části, významně povyroستl, takže hledání míčů se stalo nejběžnější činností při golfu. Pokus o vystíhání alespoň orientační plochy pomocí ruční sekačky měl pouze jednorázový úspěch a byl velice pracný. Bylo tedy dojednáno s místním státním statkem občasně pokosení trávy lištovou sekačkou, což vždy, alespoň na čas, umožnilo hru.

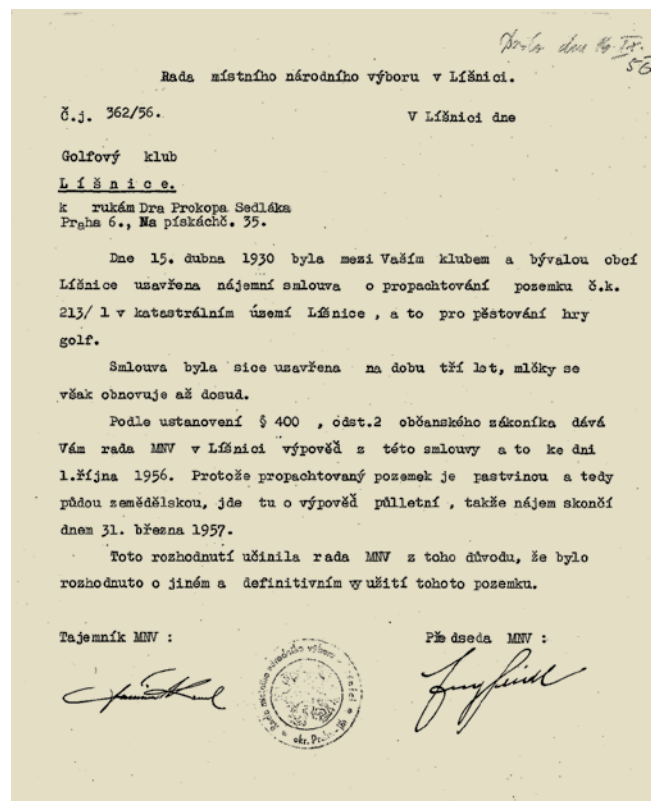
Významně zlepšení nastalo ve druhé polovině šedesátých let, po vytvoření funkce správce hřiště, který začal zabezpečovat sekání. K tomu účelu byla zakoupena motorová sekačka, kterou se dala

hrací plocha v dostatečném rozsahu osekát. Časem se strojový park hřiště zlepšoval a zlepšovala se i jeho kvalita. Na takto vylepšené hřiště začali ve větší míře zajíždět i příslušníci pražského diplomatického sboru. V polovině sedmdesátých let se počet diplomatů na hřišti natolik zvýšil, že Správa služeb diplomatickému sboru, organizace MZV ČSSR, oddělila – po dohodě s vlastníkem pozemku obcí Líšnice –, část pozemku pro svoje účely a na této části postavila pro diplomaty klubovnu a později i restaurační zařízení zvané Koliba. Tím zasáhla do tehdejšího herního systému hřiště. V tomto procesu se výrazně angažoval člen klubu, tou dobou úředník MZV, Ivan Vávra.

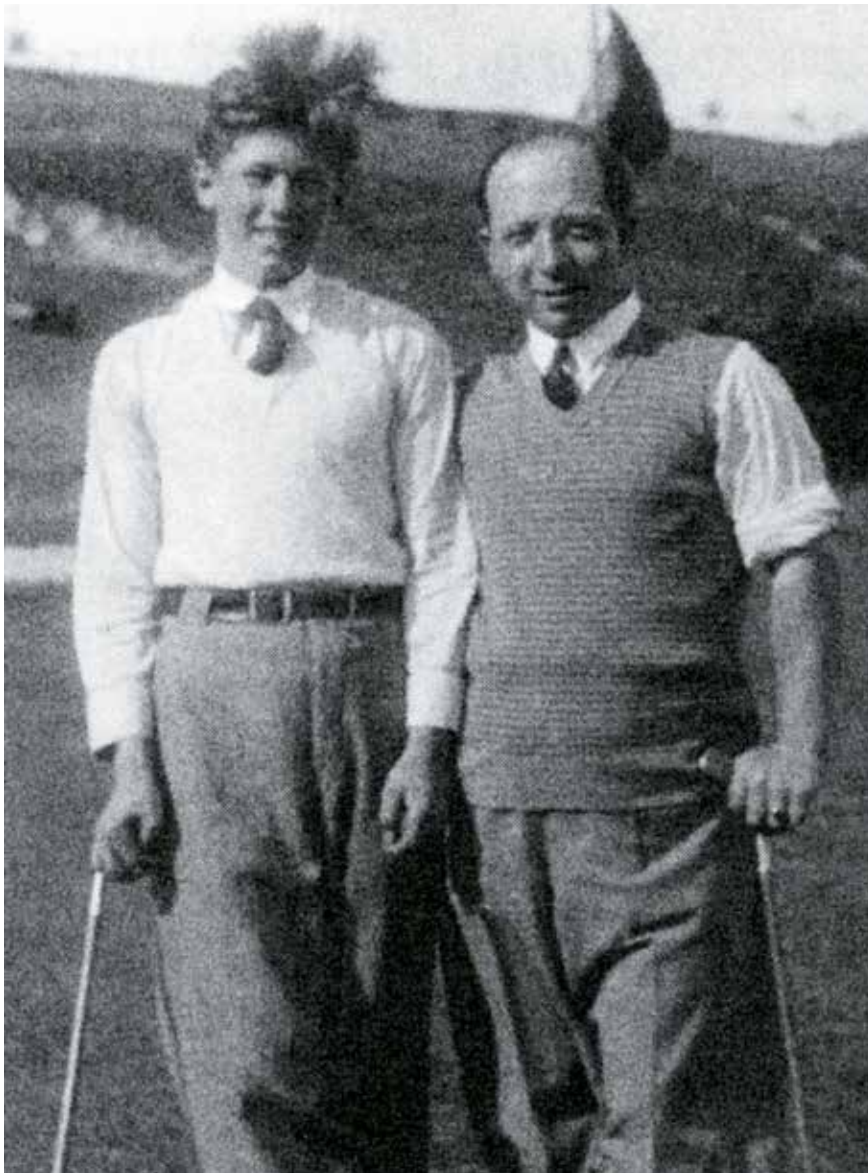
### Závlaha? Závlaha!

Koncem sedmdesátých let bylo jasné, že křížující se systém jamek musí být změněn. Byl vytvořen návrh nekřížující se varianty a členové klubu se pustili do výstavby tří nových greenů (dnešní greeny č. 1, 2 a 5) a jedné nové fairwaye, založené na kamenitém poli.

Současně začaly vznikat i nové pískové překážky. Ta původní, z roku 1935, byla již od konce války zarostlá travou a jako písková překážka nesloužila. Práce to byla úmorná, ale nadšení členů bylo korunováno úspěchem. Od roku 1980 tak dostalo hřiště novou tvář. Každá jamka měla svoji fairway a jednotlivé jamky začaly být oddělovány výsadbou keřů a stromků. Na plochu hřiště se však vešlo pouze sedm jamek, takže dvě jamky se musely opakovat. Společné byly jamky č. 5 a 9 a č. 6 a 8. To samozřejmě způsobovalo provozní potíže, zejména při soutěžích. Bezpečnost na hřišti se však významně zvýšila. Délka hřiště v novém uspořádání byla 2200 m a par 33. Tento systém vydržel s řadou následných drobných či větších úprav až do roku 1998. Ty větší úpravy spočívaly v prodloužení jamky č. 2 výstavbou nového odpaliště, a jamky č. 6 výstavbou nového greenu v místě zrušeného paddocku. V roce 1995 byla délka hřiště 2440 m.



Výpověď z nájmu k 1. říjnu 1956



Dvojice mistrů – H. Tonder a Fr. Ringhoffer jun.

V roce 1995 se pak podařilo získat další okolní pozemky, takže mohla být zahájena výstavba dvou chybějících jamek, které by doplnily systém na devítijamkový. Slavnostní otevření těchto jamek a současně zahájení provozu na devítijamkovém, 2474 m dlouhém hřišti, proběhlo dne 3. 4. 1998. Záhy byla zahájena výstavba zavlažovacího systému greenů a odpališť. Jako součást tohoto systému bylo vytvořeno před greenem č. 9 malé jezírko – a to na místě prvního líšnického bunkeru. Pravidelným zavlažováním greenů a odpališť se jejich kvalita výrazně zlepšila. Problémem zůstávala během roku se měnící kvalita fairwayů. Proto byla zahájena druhá etapa výstavby zavlažovacího systému, zaměřená na fairwaye a roughy. Součástí tohoto systému

je druhá vodní překážka, výrazně větší než ta první, která je umístěna mezi jamkami č. 3 a 4. Tato etapa byla dokončena v roce 2006. Od té doby je hřiště pravidelně zavlažováno a jeho kvalita prudce vzrostla. V současné době golfové hřiště Líšnice, původně založené na obecní pastvině, dokáže po stránce kvality uspokojit i náročného hráče.

V příštím čísle budeme pokračovat osudy dvou mužů, bez kterých by Líšnice nebyla Líšnicí – Hanno Tondera a Prokopa Sedláka.

*O Líšnici, která letos v červnu slaví 85 let, se dočtete také na str. 107*

# polk™



## ULTRAFIT™

### SPORTOVNÍ SLUCHÁTKA



ULTRAFIT™ 500



ULTRAFIT™ 1000



ULTRAFIT™ 2000



ULTRAFIT™ 3000

## PRO AKTIVNÍ TRÁVENÍ VOLNÉHO ČASU

- SecureFit™ technologie zajišťující bezpečné a komfortní nošení
- Třítlačítkové dálkové ovládání s integrovaným mikrofónem (handsfree) pro iPod® a iPhone® (přijem hovorů, posouvání skladeb a hlasitost)
- Bohaté příslušenství

Made for  
iPod iPhone iPad



**audiopro**

[www.audiopro.cz](http://www.audiopro.cz)

Audiopro s. r. o., Lužná 591, 160 00 Praha 6, tel.: 257 011 177, info@audiopro.cz